



# รายงานสถานการณ์ภัยแล้งและภัยพิบัติ ฉบับที่ 87

ประจำวันที่ 13 พฤษภาคม 2559

และผลการปฏิบัติการฝนหลวงประจำวันที่ 12 พฤษภาคม 2559

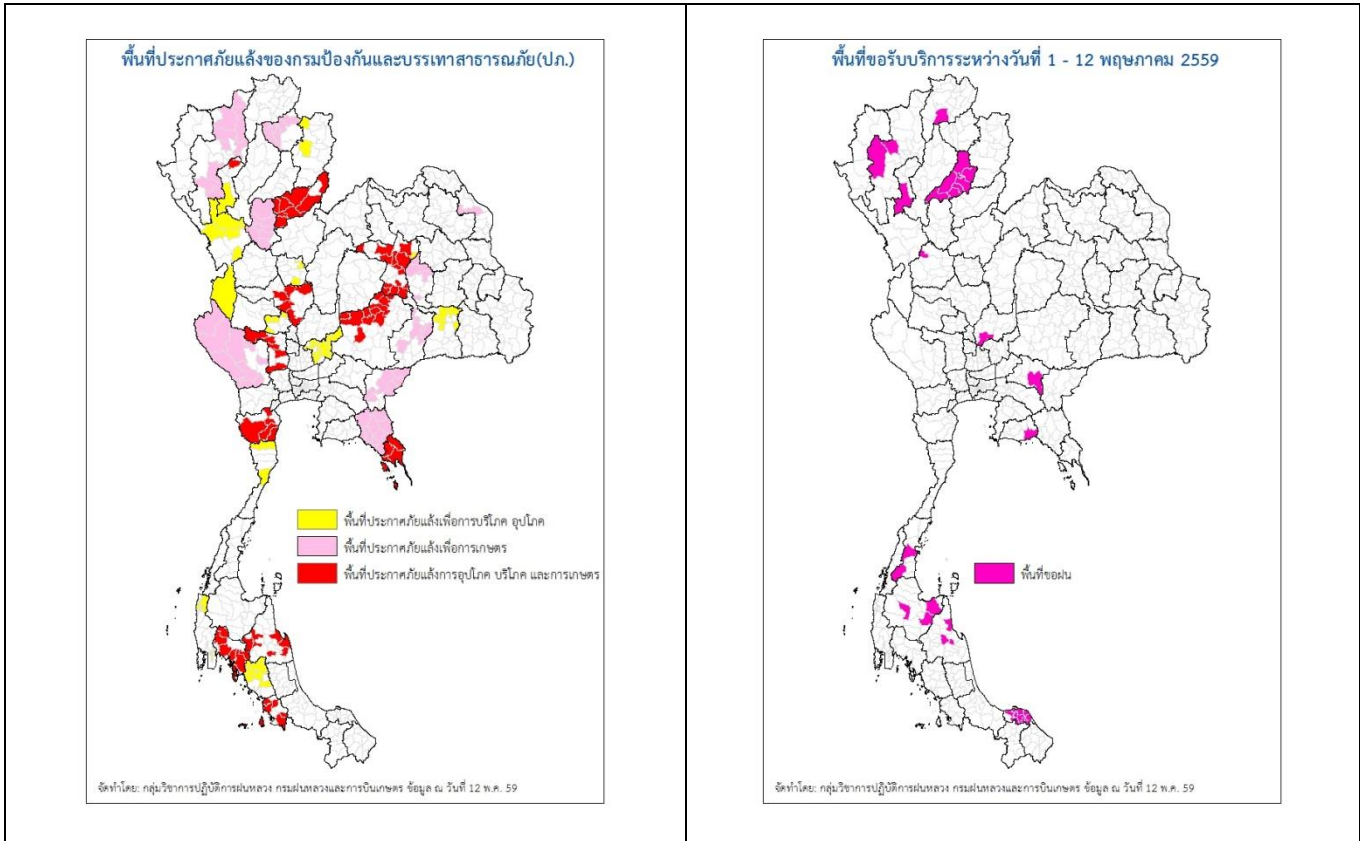
กลุ่มวิชาการปฏิบัติการฝนหลวง กองปฏิบัติการฝนหลวงกรมฝนหลวงและการบินเกษตร

royalrainmaking\_academic@hotmail.com

## สถานการณ์ภัยแล้งและภัยพิบัติ

### ๑ การคาดหมายพื้นที่ประสบภัยแล้ง

จังหวัดที่ได้รับผลกระทบภัยแล้งตามรายงานของกรมป้องกันและบรรเทาสาธารณภัย (ปภ.) ณ วันที่ 12 พฤษภาคม 2559 (เวลา 18.00 น.) มีทั้งสิ้น 31 จังหวัด 195 อำเภอ 943 ตำบล 7,566 หมู่บ้าน (เปรียบเทียบกับทั่วประเทศ 74,965 หมู่บ้าน คิดเป็น 6.56%)



ภาค	รายชื่อจังหวัด (อำเภอ) ที่ประกาศภัยแล้ง	จำนวนจังหวัดที่ประกาศภัยแล้ง
เหนือ	<b>เชียงใหม่</b> (ดอยเต่า สันกำแพง แม่ริม แม่แตง จอมทอง ฮอด พร้าวด ดอยหล่อ ดอยสะเก็ด กัลยาณิวัฒนา เชียงดาว ไชยปราการ ฝาง อมก๋อย สะเมิง แม่แจ่ม สันทราย แม่สาย) <b>อุตรดิตถ์</b> (เมืองอุตรดิตถ์ ท่าปลา ทองแสนขัน ตรอน พิชัย น้ำปาด ลับแล บ้านโคก) <b>พะเยา</b> (เมืองพะเยา ดอกคำใต้ แม่ใจ จุน ภูกามยาว เชียงคำ ปง) <b>สุโขทัย</b> (สวรรคโลก ศรีนคร ศรีสำโรง ศรีสัชชาลัย เมืองสุโขทัย ศรีมาศทุ่งเสลี่ยม บ้านด่านลานหอย) <b>น่าน</b> (สองแคว เมืองน่าน) <b>พิจิตร</b> (บางมูลนากวังทรายพูน) <b>ลำพูน</b> (ลี้) <b>ตาก</b> (แม่ระมาด บ้านตาก สามเงา วังเจ้า เมืองตาก อุ้มผาง)	8(52)
กลาง	<b>กาญจนบุรี</b> (ห้วยกระเจา ท่าม่วง ศรีสวัสดิ์ เมืองกาญจนบุรี ด่านมะขามเตี้ย สังขละบุรี ทองผาภูมิ ไทรโยค ท่าม่วง หนองปรือ) <b>นครสวรรค์</b> (เมืองนครสวรรค์ ชุมแสง ตากลิ พยุหะคีรี หนองบัว) <b>ชัยนาท</b> (มโนรมย์ หนองมะโมง วัดสิงห์ เนินขาม) <b>สระบุรี</b> (มวกเหล็ก วังม่วง เฉลิมพระเกียรติ หนองแซง บ้านหมอ เมืองฯ เสาไห้ ดอนพุด แก่งคอย พุทธบาท หนองแค) <b>สุพรรณบุรี</b> (หนองหญ้าไซ สองพี่น้อง เมืองสุพรรณบุรี ด่านช้าง ดอนเจดีย์)	5(35)
ตะวันออกเฉียงเหนือ	<b>นครราชสีมา</b> (ขามสะแกแสง คง บัวลาย แก้งสนามนาง โนนไทย ด่านขุนทด โนนสูง เทพารักษ์ พระทองคำ บัวใหญ่ สูงเนิน) <b>นครพนม</b> (นาหว้า โพนสวรรค์) <b>มหาสารคาม</b> (กันทรวิชัย โกสุมพิสัย)	7(50)

ภาค	รายชื่อจังหวัด (อำเภอ) ที่ประกาศภัยแล้ง	จำนวนจังหวัดที่ประกาศภัยแล้ง
	ชื่นชม เชียงยืน เมืองมหาสารคาม ยางสีสุราช) <b>บุรีรัมย์</b> (เมืองบุรีรัมย์ พลับพลาชัย ห้วยราช กระสัง คูเมือง นางรอง) <b>สุรินทร์</b> (จอมพระ รันตนบุรี ลำโรงทับ เขวาสินรินทร์ ท่าตูม) <b>ขอนแก่น</b> (ข้าสูง เมืองขอนแก่น แวงน้อย ภูผาม่าน บ้านฝาง เปือยน้อย โนนศิลา หนองเรือ พล แวงใหญ่ ภูเวียง บ้านแฮด น้ำพอง เวียงเก่า พระยืน หนองสองห้อง) <b>หนองบัวลำภู</b> (นาแก เมืองฯ นาหว้า โนนสัง)	
ตะวันออก	<b>สระแก้ว</b> (โคกสูง วัฒนานคร ตาพระยา อรัญประเทศ วังน้ำเย็น เขาฉกรรจ์) <b>จันทบุรี</b> (มะขาม โป่งน้ำร้อน สอยดาว แก่งหางแมว ชลุม นายายอาม เมืองจันทบุรี เขาคิชฌกูฏ ท่าใหม่ แหลมสิงห์) <b>ชลบุรี</b> (เกาะสีชัง) <b>ตราด</b> (เมืองตราด เขาสมิง แหลมงอบ คลองใหญ่ บ่อไร่ เกาะกูด เกาะช้าง)	4(24)
ใต้	<b>เพชรบุรี</b> (ชะอำ แก่งกระจาน บ้านลาด เขาย้อย ท่ายาง) <b>สตูล</b> (ละงู ทุ่งหว้า มะนัง เมืองสตูล ควนโดน) <b>กระบี่</b> (คลองท่อม เกาะลันตา ลำทับ เมืองกระบี่) <b>ปลายพระยา</b> <b>อ่าวลึก</b> <b>เหนือคลอง</b> ) <b>ตรัง</b> (วังวิเศษ เมืองตรัง ย่านตาขาว รัชฎา สีเกา ห้วยยอด) <b>นครศรีธรรมราช</b> (เมืองนครศรีธรรมราช ปากพั่น ทุ่งใหญ่ เขียวใหญ่ จุฬารัตน์ ฉวาง นาบอน) <b>ประจวบคีรีขันธ์</b> (เมืองฯ หัวหิน พังงา (เกาะยาว คุระบุรี)	7(34)
<b>รวม จำนวนจังหวัด(อำเภอ) ที่ประกาศภัยแล้ง</b>		<b>31(195)</b>

ที่มา: กรมป้องกันและบรรเทาสาธารณภัย (ปภ.)

### ๑ พื้นที่ขอรับบริการฝนหลวง (ระหว่างวันที่ 1 พฤษภาคม - 12 พฤษภาคม 2559)

ภาค	รายชื่อจังหวัด (อำเภอ) ที่มีผู้ขอรับบริการ	จำนวนผู้ขอรับบริการ (ราย)
เหนือ	กำแพงเพชร(โกสัมพีนคร) ลำพูน(ลิ้) เชียงราย(พาน เชียงใหม่(สะเมิง แม่แจ่ม) แพร่(ร้องกวาง ลอง วังชิ้น สอง สูงเม่น หนองม่วงไข่ เด่นชัย เมืองแพร่)	6
กลาง	กรุงเทพมหานคร(เขตบางรัก) ลพบุรี(เมืองลพบุรี)	4
ตะวันออกเฉียงเหนือ	ไม่มีผู้ขอรับบริการ	-
ตะวันออก	ปราจีนบุรี(กบินทร์บุรี) ระยอง(แกลง)	2
ใต้	ชุมพร(พะโต๊ะ สวี) นครศรีธรรมราช(ท่าศาลา พระพรหม ลานสกา) ปัตตานี (กะพ้อ ทุ่งยางแดง ปะนาเระ มายอ ยะรัง ยะหริ่ง สายบุรี หนองจิก เมืองปัตตานี แม่ลาน) สุราษฎร์ธานี(กาญจนดิษฐ์ คีรีรัฐนิคม บ้านนาสาร)	9
<b>รวม</b>	<b>13 จังหวัด (35 อำเภอ)</b>	<b>21</b>

### ๑ สถานการณ์ภาวะหมอกควันในพื้นที่ภาคเหนือและจุดความร้อน (Hotspot)

ตารางค่า PM<sub>10</sub>ในพื้นที่ภาคเหนือ (เวลา 09.00 น.) 5 วันที่ผ่านมา มีค่าดังนี้

จังหวัด	ชื่อสถานี	ค่า PM <sub>10</sub> <sup>1</sup>					คุณภาพอากาศ
		9 พ.ค.	10 พ.ค.	11 พ.ค.	12 พ.ค.	13 พ.ค.	
<b>ภาคเหนือ (hotspot<sup>2</sup>)</b> พื้นที่ภาคเหนือ รวม 1 จุด ที่มา กรมอุทยานแห่งชาติ สัตว์ป่า และพันธุ์พืช เวลา 02.30 น. วันที่ 12 พ.ค. 59)							
จ.เชียงราย	ต.เวียง อ.เมือง	92	87	88	83	89	ปานกลาง
	ต.เวียงพางคำ อ.แม่สาย	81	85	87	79	70	ปานกลาง
จ.เชียงใหม่	ต.ช้างเผือก อ.เมือง	88	71	81	85	75	ปานกลาง
	ต.ศรีภูมิ อ.เมือง	86	77	81	91	75	ปานกลาง
	ต.สุเทพ อ.เมือง* (Mobile)	55	48	48	60	56	ปานกลาง
	ต.ช้างเคือง อ.แม่แจ่ม (Mobile)	88	72	72	89	76	ปานกลาง
จ.ลำปาง	ต.พระบาท อ.เมือง	89	84	87	98	93	ปานกลาง
	ต.สบป่าตอ อ.แม่เมาะ	81	77	66	74	73	ปานกลาง
	ต.บ้านดง อ.แม่เมาะ	73	66	62	73	63	ปานกลาง
	ต.แม่เมาะ อ.แม่เมาะ	74	75	71	90	83	ปานกลาง
จ.ลำพูน	ต.โนนเมือง อ.เมือง	70	60	65	75	61	ปานกลาง

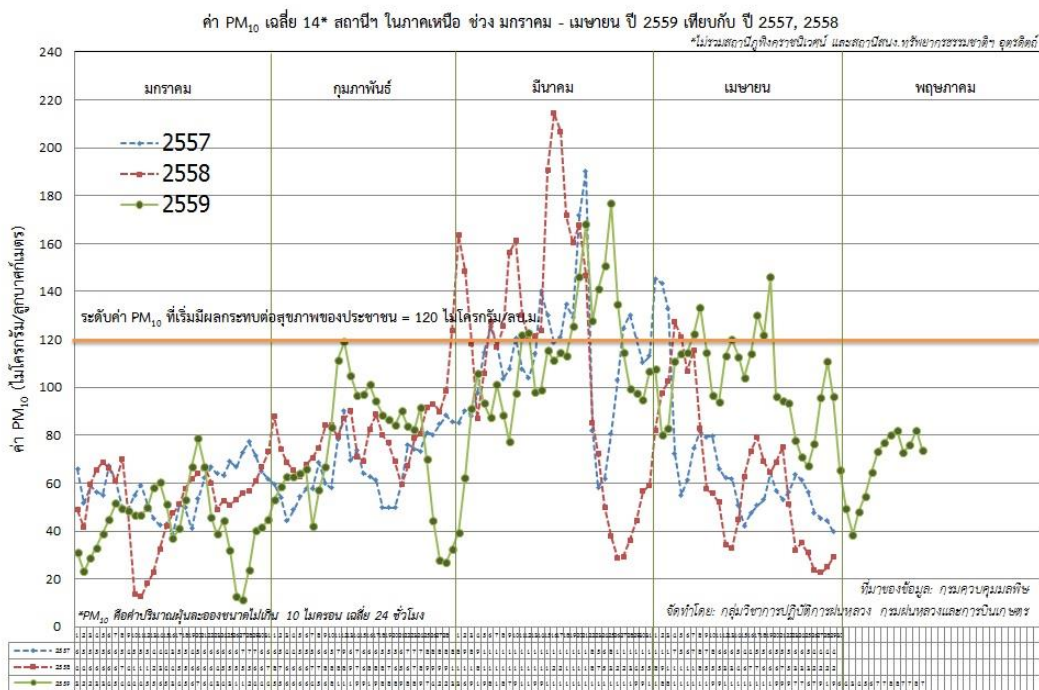
<sup>1</sup>PM<sub>10</sub> คือ ปริมาณฝุ่นละอองขนาดไม่เกิน 10 ไมครอน มาตรฐานค่าเฉลี่ย 24 ชั่วโมง ต้องไม่เกิน 120 ไมโครกรัมต่อลูกบาศก์เมตร

<sup>2</sup>ข้อมูล hotspot ย้อนหลัง 1 วัน

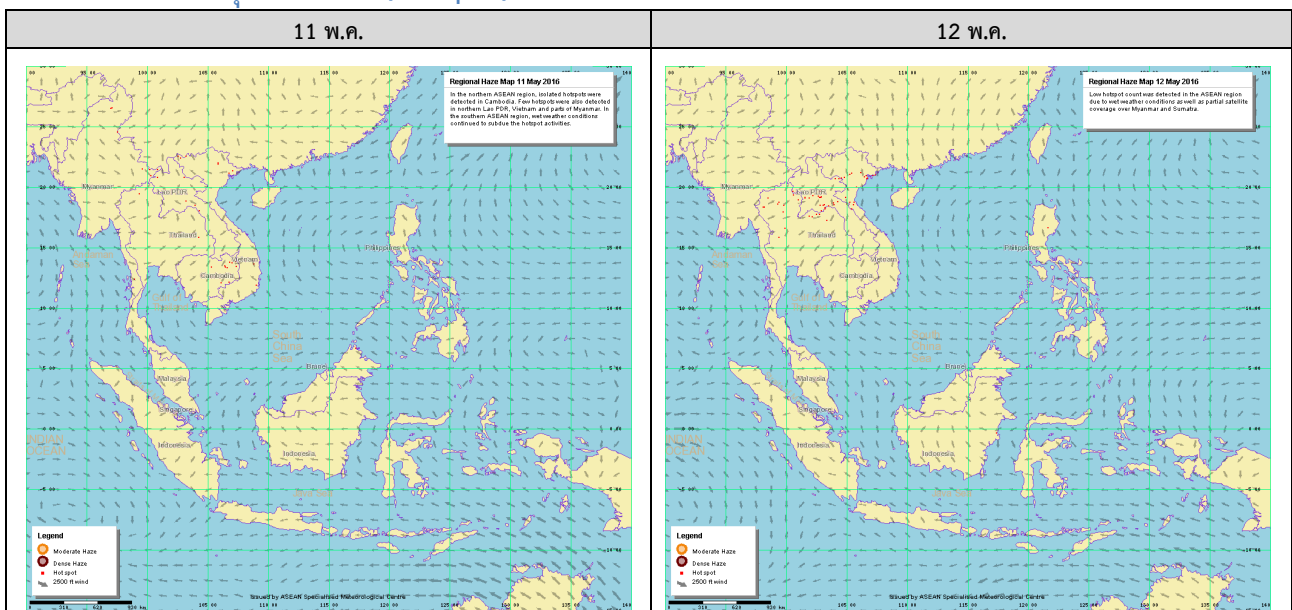
จังหวัด	ชื่อสถานี	ค่า PM <sub>10</sub> <sup>1</sup>					คุณภาพอากาศ
จ.แม่ฮ่องสอน	ต.จองค์ อ.เมือง	80	-	83	88	81	ปานกลาง
จ.น่าน	ต.โนนเวียง อ.เมือง	97	78	83	92	66	ปานกลาง
	ต.ห้วยโก๋น อ.เฉลิมพระเกียรติ	102	84	120	100	74	ปานกลาง
จ.แพร่	ต.นาจักร อ.เมือง	68	70	66	73	72	ปานกลาง
จ.พะเยา	ต.เวียง อ.เมือง	77	70	68	72	81	ปานกลาง
จ.ตาก	ต.ท่าสายลวด อ.แม่สอด (Mobile)	94	63	63	73	66	ปานกลาง
<b>ภาคใต้ (hotspot เกาะเบอร์เนียวและเกาะสุมาตรา รวม 1 จุด ที่มา เว็บไซต์ศูนย์เชี่ยวชาญด้านอุตุนิยมวิทยาแห่งอาเซียน ประเทศสิงคโปร์)</b>							
จ.สุราษฎร์ธานี	ต.มะขามเตี้ย อ.เมือง	27	27	30	26	30	ดี
จ.ภูเก็ต	ต.ตลาดใหญ่ อ.เมือง	11	12	20	21	13	ดี
จ.ยะลา	ต.สะเตง อ.เมือง	34	44	70	48	53	ปานกลาง
จ.นราธิวาส	ต.บางนาค อ.เมือง	33	41	56	49	51	ปานกลาง

ที่มา: กรมควบคุมมลพิษ

๑ กราฟแสดงแนวโน้มค่า PM<sub>10</sub> ในภาคเหนือ ตั้งแต่วันที่ 1 มกราคม - 13 พฤษภาคม 2559



๑ แผนภาพแสดงจุดความร้อน (Hotspot) ในประเทศไทยจากดาวเทียม NOAA-18



ที่มา: เว็บไซต์ศูนย์เชี่ยวชาญด้านอุตุนิยมวิทยาแห่งอาเซียน ประเทศสิงคโปร์

๑ สถานการณ์ปริมาณน้ำเก็บกักในอ่างเก็บน้ำที่สำคัญ

	ความจุของ อ่างที่ รนก. <sup>3</sup> (ล้าน ลบ.ม.)	ปริมาณน้ำในอ่างฯ (%)				ปริมาณน้ำ ไหลลงอ่างฯ (ล้าน ม <sup>3</sup> )	ปริมาณน้ำ ไหลลงอ่างฯ สะสม <sup>4</sup> (ล้าน ม <sup>3</sup> )	ระดับน้ำ
		9 พ.ค.	10 พ.ค.	11 พ.ค.	12 พ.ค.	12 พ.ค.		
<b>ภาคเหนือ</b>						<b>3.40</b>	<b>443.85</b>	
- ภูมิพล(ตาก)	13,462	31	31	31	31	0.00	53.66	ต่ำกว่า 40%
- สิริกิติ์(อุดรดิตต์)	9,510	39	39	39	39	3.40	349.14	ต่ำกว่า 40%
- แม้งัด(เชียงใหม่)	265	10	10	10	10	0.00	5.26	ต่ำกว่า 20%
- แม่งวง(เชียงใหม่)	263	9	9	9	9	0.00	5.83	ต่ำกว่า 10%
- กิวลม(ลำปาง)	106	18	18	18	18	0.00	7.81	ต่ำกว่า 20%
- กิวคอง(ลำปาง)	170	9	9	9	9	0.00	0.71	ต่ำกว่า 10%
- แควน้อย(พิษณุโลก)	939	27	27	26	26	0.00	21.44	ต่ำกว่า 30%
<b>ภาคตะวันออกเฉียงเหนือ</b>						<b>0.95</b>	<b>143.04</b>	
- ห้วยหลวง(อุดรธานี)	135	11	11	11	11	0.00	1.98	ต่ำกว่า 20%
- น้ำอูน(สกลนคร)	520	28	27	27	27	0.00	6.23	ต่ำกว่า 30%
- น้ำพุง(สกลนคร)	166	25	25	25	25	0.00	5.68	ต่ำกว่า 30%
- จุฬารักษ์(ชัยภูมิ)	164	34	34	34	34	0.09	4.95	ต่ำกว่า 40%
- อุบลรัตน์(ขอนแก่น)	2,431	22	22	22	22	0.08	58.80	ต่ำกว่า 30%
- ลำปาว(กาฬสินธุ์)	1,980	16	16	16	16	0.49	28.42	ต่ำกว่า 20%
- ลำตะคอง(นครราชสีมา)	314	24	24	24	24	0.00	10.41	ต่ำกว่า 30%
- ลำพระเพลิง(นครราชสีมา)	110	21	21	21	21	0.00	4.91	ต่ำกว่า 30%
- มูลบ่น(นครราชสีมา)	141	24	24	24	24	0.02	9.94	ต่ำกว่า 30%
- ลำแซะ(นครราชสีมา)	275	19	19	19	19	0.23	9.34	ต่ำกว่า 20%
- ลำน้ำรอง(บุรีรัมย์)	121	48	48	47	47	0.04	2.38	ต่ำกว่า 50%
- ลำปลายมาศ(นครราชสีมา)	98	45	45	45	45	0.00	-	ต่ำกว่า 50%
<b>ภาคกลาง</b>						<b>2.26</b>	<b>329.36</b>	
- ป่าสัก(ลพบุรี)	960	25	25	25	25	1.80	42.76	ต่ำกว่า 30%
- ทับเสลา(อุทัยธานี)	160	27	27	27	27	0.00	0.25	ต่ำกว่า 30%
- กระเสียว(สุพรรณบุรี)	240	23	23	23	23	0.00	6.41	ต่ำกว่า 30%
- ศรีนครินทร์(กาญจนบุรี)	17,745	67	67	67	67	0.46	172.35	-
- วชิราลงกรณ์(กาญจนบุรี)	8,860	43	43	43	43	0.00	107.59	ต่ำกว่า 50%
<b>ภาคตะวันออก</b>						<b>0.01</b>	<b>24.31</b>	
- ชุนด่านฯ(นครนายก)	224	28	28	28	28	0.01	2.12	ต่ำกว่า 30%
- คลองสิยยัด(ฉะเชิงเทรา)	420	18	18	18	18	0.00	1.75	ต่ำกว่า 20%
- บางพระ(ชลบุรี)	117	19	19	19	18	0.00	1.61	ต่ำกว่า 20%
- ทองปลาไหล(ระยอง)	164	51	51	51	50	0.00	16.29	-
- ประแสร์(ระยอง)	248	50	50	50	49	0.00	2.54	ต่ำกว่า 50%
- พระปรัง(สระแก้ว)	97	13	13	13	13	0.00	-	ต่ำกว่า 20%
- ดอกทราย(ระยอง)	71	24	24	23	23	0.00	-	ต่ำกว่า 30%
- คลองพระพุทธ(จันทบุรี)	70	55	53	52	52	0.00	-	-
<b>ภาคใต้</b>						<b>5.13</b>	<b>623.10</b>	
- แก่งกระจาน(เพชรบุรี)	710	30	30	30	30	1.15	70.76	ต่ำกว่า 40%
- ปราณบุรี(ประจวบคีรีขันธ์)	347	17	17	17	17	0.00	5.62	ต่ำกว่า 20%
- รัชชประภา(สุราษฎร์ธานี)	5,639	72	72	71	71	2.09	262.14	-
- บางกลาง(ยะลา)	1,454	50	50	49	49	1.89	284.58	ต่ำกว่า 50%

<sup>3</sup>รนก. = ระดับน้ำเก็บกัก, ที่มา: กรมชลประทาน

<sup>4</sup>ปริมาณน้ำไหลลงอ่างสะสมตั้งแต่วันที่ 1 มกราคม 2559 ถึงปัจจุบัน

การพยากรณ์อากาศและสภาพอากาศประจำวัน

๑ ลักษณะอากาศทั่วไปและการพยากรณ์อากาศ ประจำวันที่ 13 พฤษภาคม 2559 (เวลา 06.00 น.)

ลักษณะอากาศทั่วไป	
<p>บริเวณประเทศไทยมีอากาศร้อนถึงอากาศร้อนจัดโดยทั่วไป โดยมีฝนฟ้าคะนอง และลมกระโชกแรงบางพื้นที่ ในบริเวณจังหวัดน่าน แพร่ อุตรดิตถ์ พิจิตร โขงโขลก เพชรบูรณ์ เลย หนองบัวลำภู อุตรดิตถ์ หนองคาย บึงกาฬ สกลนคร นครพนม มุกดาหาร นครราชสีมา และชัยภูมิ ขอให้ประชาชนในบริเวณดังกล่าวระวังอันตรายจากพายุลมแรงที่จะเกิดขึ้น รวมถึงอยู่ห่างจากต้นไม้ใหญ่ ป้ายโฆษณา และสิ่งก่อสร้างที่ไม่แข็งแรงไว้ด้วย</p>	
การพยากรณ์อากาศรายภาค	
ภาคเหนือ	<p>อากาศร้อนจัดโดยทั่วไป โดยมีฝนฟ้าคะนองบางแห่ง ร้อยละ 10 ของพื้นที่ กับมีลมกระโชกแรง ส่วนมากบริเวณจังหวัดน่าน แพร่ อุตรดิตถ์ พิจิตร โขงโขลก และเพชรบูรณ์ อุณหภูมิต่ำสุด 26-31 องศาเซลเซียส อุณหภูมิสูงสุด 41-44 องศาเซลเซียส ลมตะวันตก ความเร็ว 10-30 กม./ชม.</p>
ภาคกลาง	<p>อากาศร้อนจัดโดยทั่วไป โดยมีฝนฟ้าคะนองบางแห่ง ร้อยละ 10 ของพื้นที่ กับมีลมกระโชกแรง ส่วนมากบริเวณจังหวัด นครสวรรค์ ลพบุรี กาญจนบุรี สุพรรณบุรี และราชบุรี อุณหภูมิต่ำสุด 28-30 องศาเซลเซียส อุณหภูมิสูงสุด 40-43 องศาเซลเซียส ลมใต้ ความเร็ว 10-30 กม./ชม.</p>
ภาคตะวันออกเฉียงเหนือ	<p>อากาศร้อนและมีอากาศร้อนจัดหลายพื้นที่ โดยมีฝนฟ้าคะนองเป็นแห่งๆ ร้อยละ 30 ของพื้นที่ กับมีลมกระโชกแรง ส่วนมากบริเวณจังหวัดเลย หนองบัวลำภู อุตรดิตถ์ หนองคาย บึงกาฬ สกลนคร นครพนม มุกดาหาร นครราชสีมา และชัยภูมิ อุณหภูมิต่ำสุด 25-29 องศาเซลเซียส อุณหภูมิสูงสุด 39-42 องศาเซลเซียส ลมตะวันออกเฉียงใต้ ความเร็ว 10-30 กม./ชม.</p>
ภาคตะวันออก	<p>อากาศร้อนโดยทั่วไป กับมีอากาศร้อนจัดในบางพื้นที่ โดยมีฝนฟ้าคะนองเป็นแห่งๆ ร้อยละ 20 ของพื้นที่ กับมีลมกระโชกแรง ส่วนมากบริเวณจังหวัดปราจีนบุรี สระแก้ว ฉะเชิงเทรา ชลบุรี จันทบุรี และตราด อุณหภูมิต่ำสุด 27-30 องศาเซลเซียส อุณหภูมิสูงสุด 35-41 องศาเซลเซียส ลมตะวันออกเฉียงใต้ ความเร็ว 10-30 กม./ชม. ทะเลมีคลื่นต่ำกว่า 1 เมตร</p>
ภาคใต้ฝั่งตะวันออก	<p>อากาศร้อนในตอนกลางวัน กับมีอากาศร้อนจัดในบางพื้นที่ โดยมีฝนฟ้าคะนองบางแห่ง ร้อยละ 10 ของพื้นที่ กับมีลมกระโชกแรง อุณหภูมิต่ำสุด 24-30 องศาเซลเซียส อุณหภูมิสูงสุด 34-41 องศาเซลเซียส ลมตะวันออกเฉียงใต้ ความเร็ว 15-30 กม./ชม. ทะเลมีคลื่นสูงประมาณ 1 เมตร</p>
ภาคใต้ฝั่งตะวันตก	<p>อากาศร้อนในตอนกลางวัน โดยมีฝนฟ้าคะนองบางแห่ง ร้อยละ 10 ของพื้นที่ กับมีลมกระโชกแรง ส่วนมากบริเวณจังหวัดภูเก็ต กระบี่ ตรัง และสตูล อุณหภูมิต่ำสุด 26-28 องศาเซลเซียส อุณหภูมิสูงสุด 34-38 องศาเซลเซียส ลมตะวันออกเฉียงใต้ ความเร็ว 10-30 กม./ชม. ทะเลมีคลื่นต่ำกว่า 1 เมตร</p>

ที่มา: กรมอุตุนิยมวิทยา

๑ ข้อมูลความชื้นจากการตรวจอากาศชั้นบน (Sounding) ระยะความสูง 5,000 - 10,000 ฟุต

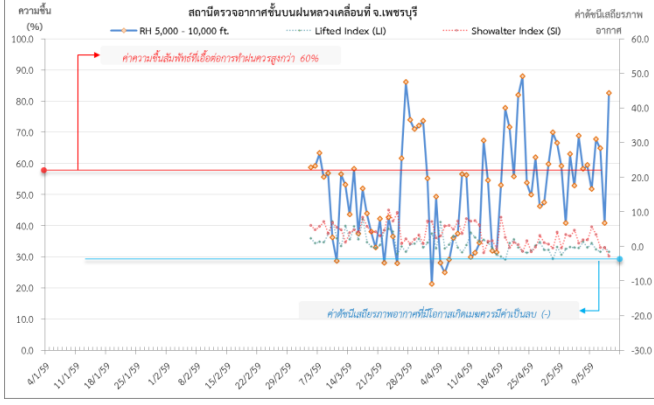
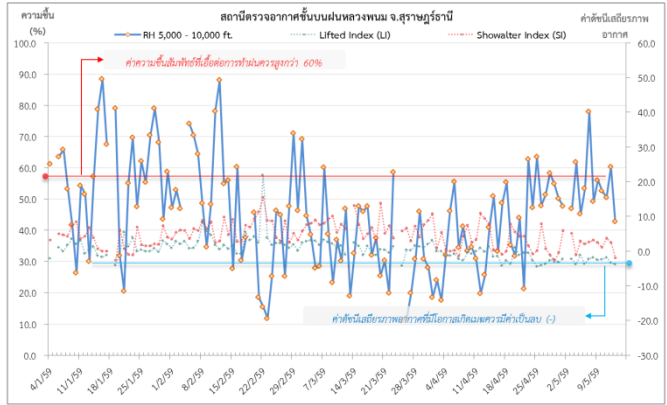
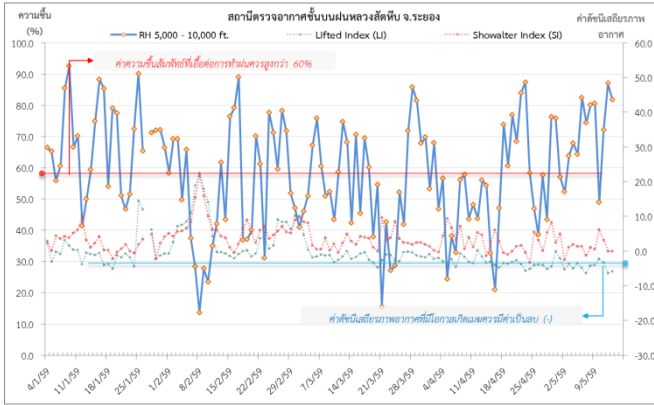
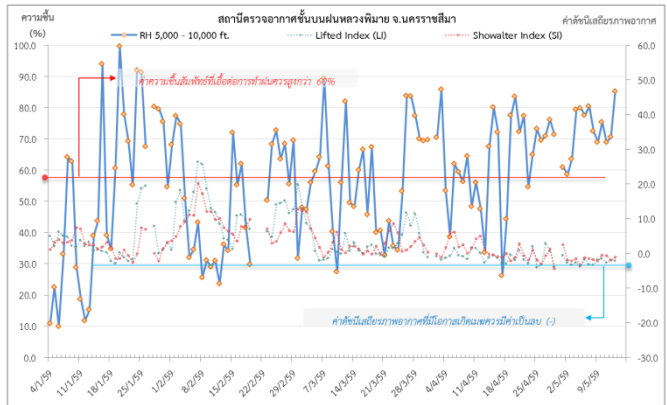
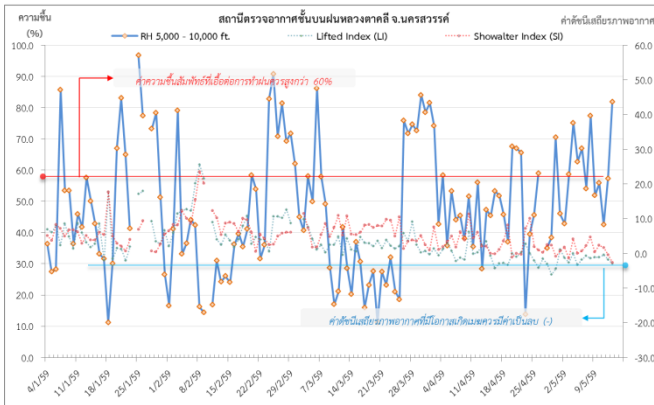
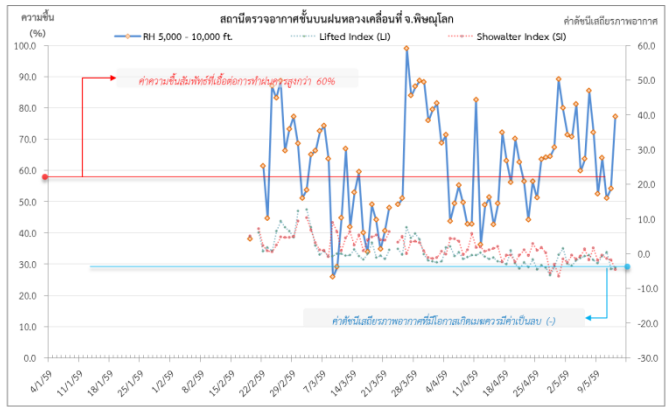
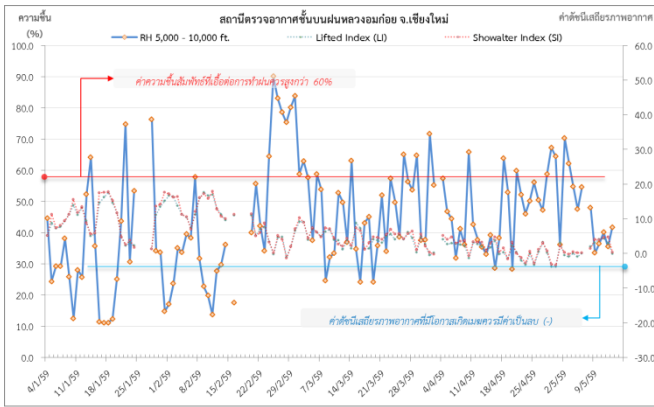
ภาค	สถานีตรวจอากาศ	ความชื้นสัมพัทธ์ (%)					เสถียรภาพ อากาศ
		9 พ.ค.	10 พ.ค.	11 พ.ค.	12 พ.ค.	13 พ.ค.	
ภาคเหนือ	สถานีเรดาร์ฝนหลวงอมก๋อย	33.5	36.5	40.1	35.5	41.7	เสถียรภาพ
	สถานีตรวจอากาศเคลื่อนที่พิจิตรโลก	52.3	63.9	51.0	54.1	77.0	ไม่เสถียรภาพ
ภาคกลาง	สถานีเรดาร์ฝนหลวงตาดลี	51.8	55.8	42.5	57.2	81.8	ไม่เสถียรภาพ
ภาคตะวันออกเฉียงเหนือ	สถานีเรดาร์ฝนหลวงพิมาย	69.0	75.4	68.9	70.6	85.2	ไม่เสถียรภาพ
ภาคตะวันออก	สถานีเรดาร์ฝนหลวงสัจดี	80.6	49.0	72.2	87.0	81.9	ไม่เสถียรภาพ
ภาคใต้	สถานีตรวจอากาศเคลื่อนที่เพชรบุรี	51.5	67.6	64.6	40.6	82.4	ไม่เสถียรภาพ
	สถานีเรดาร์ฝนหลวงพนม	56.1	52.6	50.5	60.4	42.8	ไม่เสถียรภาพ

หมายเหตุ : สภาพอากาศมีเสถียรภาพ(Stable) หมายถึงสภาพอากาศที่มีโอกาสน้อยหรือไม่มีโอกาสในการเกิดเมฆในแนวตั้งเพื่อพัฒนาตัวกลายเป็นกลุ่มฝน

สภาพอากาศไม่มีเสถียรภาพ(Unstable) หมายถึงสภาพอากาศที่มีโอกาสเกิดเมฆในแนวตั้งและพัฒนาตัวเป็นกลุ่มฝนได้



๐ กราฟแสดงแนวโน้มความชื้นอากาศชั้นบนและดัชนีเสถียรภาพอากาศ (ระหว่างวันที่ 4 มกราคม - 13 พฤษภาคม 2559)



**หมายเหตุ**

- ระยะเวลาสูง 5,000-10,000 ฟุต เป็นระดับเพดานบินในการปฏิบัติการฝนหลวง (ระดับฐานเมฆ)
- ความชื้นสัมพัทธ์ที่เอื้อต่อการปฏิบัติการฝนหลวงควรมีค่าสูงกว่าร้อยละ 60 ขึ้นไป
- ดัชนีเสถียรภาพชั้นอากาศที่มีโอกาสเกิดเมฆครมมีค่าเป็นลบ (-)
- LI: Lifted Index คือค่าดัชนีเสถียรภาพชั้นอากาศระดับต่ำ
- SI: Showalter Index คือค่าดัชนีเสถียรภาพชั้นอากาศระดับกลาง

การปฏิบัติการฝนหลวงประจำวัน

๑ สรุปผลปฏิบัติการฝนหลวงประจำวัน ที่ 12 พฤษภาคม 2559

ภาค/หน่วยฯ	หน่วยปฏิบัติการ (หน่วย)	เครื่องบิน ผล./ทอ. (ลำ)	จำนวนเที่ยวบิน (เที่ยว)	จำนวนชั่วโมงบิน (ชั่วโมง)	ปริมาณการใช้สารฝนหลวง (ตัน/นัด)	จังหวัดที่มีการรายงานฝนตก (จำนวนจังหวัด/อ่างเก็บน้ำเป้าหมาย)
<b>เหนือ</b>	<b>2</b>	<b>5/-</b>	<b>5</b>	<b>8:00</b>	<b>5.00</b>	<b>2/2</b>
- เชียงใหม่	1	2/-	0	0:00	0.0	ไม่ปฏิบัติการฝนหลวง เนื่องจาก ความชื้นสัมพัทธ์เฉลี่ยที่ระดับ 0-10,000 ฟุต มีค่าต่ำกว่า 60% (เฉลี่ยที่ 43%) ประกอบกับสภาพอากาศเสถียร ส่งผลให้กลุ่มเมฆไม่สามารถก่อตัวในพื้นที่
- พิษณุโลก	1	3/-	5	8:00	5.0	ฝนตกเล็กน้อยถึงปานกลาง บริเวณ จ.เพชรบูรณ์ (หนองไผ่ วังโป่ง วิเชียรบุรี บึงสามพัน ชนแดน) จ.พิษณุโลก(นครไทยชาติตระการ) และพื้นที่ลุ่มรับน้ำเขื่อนแควน้อยบำรุงแดน เขื่อนป่าสักชลสิทธิ์
<b>กลาง</b>	<b>2</b>	<b>6/-</b>	<b>5</b>	<b>7:20</b>	<b>4.10</b>	<b>5/5</b>
- นครสวรรค์	-	-/-	0	0:00	0.0	ปรับเป็นฐานเดิมสารฝนหลวงตั้งแต่วันที่ 1 พ.ค. 59 เป็นต้นไป
- กาญจนบุรี	1	4/-	3	4:45	2.1	มีฝนตกเล็กน้อยถึงปานกลาง บริเวณพื้นที่ จ.กาญจนบุรี(ทองผาภูมิ สังขละบุรี) จ.อุทัยธานี (บ้านไร่) และพื้นที่ลุ่มรับน้ำเขื่อนศรีนครินทร์
- ลพบุรี	1	2/-	2	2:35	2.0	มีฝนตกเล็กน้อยถึงหนัก บริเวณพื้นที่การเกษตร จ.ลพบุรี(เมืองลพบุรี พัฒนานิคม ท่าหลวง ลำสนธิ โคกสำโรง ชัยบาดาล สระโบสถ์ หนองม่วง บ้านหมี่) จ.สระบุรี(วังม่วง แก่งคอย มวกเหล็ก เฉลิมพระเกียรติ พระพุทธบาท) จ.นครสวรรค์(ตาคลี) และพื้นที่ลุ่มน้ำป่าสัก ลุ่มน้ำเจ้าพระยา เขื่อนป่าสักชลสิทธิ์ อ่างเก็บน้ำซับตะเคียน อุทยานแห่งชาติน้ำตกเจ็ดสาวน้อย
<b>ตะวันออกเฉียงเหนือ</b>	<b>3</b>	<b>3/3</b>	<b>6</b>	<b>7:15</b>	<b>8.80</b>	<b>5/4</b>
- นครราชสีมา	1	1/-	2	2:40	4.0	มีฝนตกเล็กน้อยถึงปานกลาง และมีฝนตกหนักบางแห่ง บริเวณ จ.นครราชสีมา(ปากช่อง วังน้ำเขียว สีคิ้ว สูงเนิน ปักธงชัย โชคชัย หนองบุญมาก ขามทะเลสอ โนนสูง ด่านขุนทด เมืองนครราชสีมา) และพื้นที่ลุ่มรับน้ำเขื่อนลำตะคอง เขื่อนลำพระเพลิง เขื่อนลำนมูน
- อุดรธานี	1	-/3	4	4:35	4.8	มีฝนตกเล็กน้อยถึงปานกลาง และฝนหนักบางพื้นที่ บริเวณพื้นที่ จ.หนองบัวลำภู(โนนสัง ศรีบุญเรือง เมืองหนองบัวลำภู) จ.อุดรธานี(โนนสะอาด หนองแสง ไชยวาน หนองวัวซอ เมืองอุดรธานี ประจักษ์ศิลปาคม) จ.ขอนแก่น(ภูผาม่าน สีชมพู ชุมแพ) จ.เลย(ภูกระดึง ผาขาว) และพื้นที่ลุ่มรับน้ำเขื่อนอุบลรัตน์
- ขอนแก่น	1	2/-	0	0:00	0.0	ไม่ปฏิบัติการฝนหลวง เนื่องจากเครื่องบินอยู่ระหว่างการตรวจซ่อม
<b>ตะวันออก</b>	<b>1</b>	<b>3/-</b>	<b>8</b>	<b>8:00</b>	<b>5.60</b>	<b>7/-</b>
- จันทบุรี	1	3/-	8	8:00	5.6	มีฝนตกเล็กน้อยกระจายเป็นแห่งๆ ในพื้นที่ จ.นครนายก(เมืองนครนายก บ้านา องค์รักษ์ ปากพลี)

ภาค/หน่วยฯ	หน่วยปฏิบัติการ (หน่วย)	เครื่องปั้น ผล./ทอ. (ลำ)	จำนวน เที่ยวบิน (เที่ยว)	จำนวน ชั่วโมง บิน (ชั่วโมง)	ปริมาณการใช้สารปน หลวง (ตัน/นัด)	จังหวัดที่มีการรายงานฝนตก (จำนวนจังหวัด/อ่างเก็บน้ำเป้าหมาย)
						จ.ปราจีนบุรี(ประจันตคาม นาดี) จ.ฉะเชิงเทรา (แปลงยาว สนาบชัยเขต ท่าตะเกียบ) จ.ชลบุรี (พานทอง พนสนิคม เกาะจันทร์ บ้านบึง บ่อทอง หนอง ใหญ่) จ.ระยอง(วังจันทร์) จ.จันทบุรี(ขลุง ท่าใหม่) จ.ตราด(เมืองตราด เขาสมิง แหลมมอ บ่อไร่)
ใต้	3	3/2	8	10:35	10.80	6/1
- หัวหิน	1	3/-	4	4:35	2.8	มีฝนตกเล็กน้อยบริเวณพื้นที่การเกษตร จ.ราชบุรี (บ้านคา ปากท่อ) จ.เพชรบุรี(แก่งกระจาน หนองหญ้าปล้อง) และพื้นที่ลุ่มรับน้ำเขื่อนแก่งกระจาน
- สุราษฎร์ธานี	1	-/1	2	2:35	4.00	มีฝนตกเล็กน้อยบริเวณพื้นที่การเกษตร จ.ชุมพร (ทุ่งตะโก พะโต๊ะ) จ.ระนอง(กะเปอร์)
- สงขลา	1	-/1	2	3:25	4.0	มีฝนตกเล็กน้อยบริเวณพื้นที่ จ.ยะลา(รามัน) จ.นราธิวาส(เรือเสาะ)
รวม	11	20/5	32	41:10	34.30	25/12

๑ สรุปผลปฏิบัติการฝนหลวงรายเดือนตั้งแต่เดือน กุมภาพันธ์ - วันที่ 12 พฤษภาคม 2559

เดือน	ขึ้นบิน (วัน)	ฝนตก (วัน)	จำนวน เที่ยวบิน (เที่ยว)	จำนวน ชั่วโมงบิน (ชั่วโมง)	ปริมาณการใช้ สาร ฝนหลวง (ตัน/นัด)	จังหวัดที่มีรายงานฝนตก (ทั้งการสังเกตด้วยสายตา/การ ตรวจวัดด้วยเรดาร์และเครื่องวัด น้ำฝนอัตโนมัติ)	ปริมาณน้ำไหลลง อ่างเก็บน้ำสะสม (ล้าน ลบ.ม.)
กุมภาพันธ์ (15-29 ก.พ. 59)	3	2	10	14:00	8.2	บริเวณที่มีฝนตก ได้แก่ นครปฐม กาญจนบุรี ลพบุรี สระบุรี พระนครศรีอยุธยา สุพรรณบุรี และ เพชรบูรณ์(ตอนล่าง) (รวม 6 จังหวัด)	วชิราลงกรณ์ 2.1
มีนาคม (1-31 มี.ค. 59)	25	20	384	541:50	314.8/11	บริเวณที่มีฝนตก ได้แก่ ตาก กำแพงเพชร พิษณุโลก เพชรบูรณ์ ลำปาง ลำพูน สุโขทัย กาญจนบุรี ชัยนาท นครปฐม นครสวรรค์ ลพบุรี สิงห์บุรี สุพรรณบุรี เลยอ่างทอง อุทัยธานี ขอนแก่น ชัยภูมิ นครราชสีมา บุรีรัมย์หนองบัวลำภู อุดรธานี จันทบุรี ฉะเชิงเทรา ชลบุรี ตราด ระยองปราจีนบุรี สระแก้ว เพชรบุรี นครศรีธรรมราช ราชบุรี ประจวบคีรีขันธ์ พังงา และ สุราษฎร์ธานี (รวม 36 จังหวัด)	ภูมิพล 0.12 ป่าสักชลสิทธิ์ 0.42 กระเสียว 3.21 ศรีนครินทร์ 14.15 วชิราลงกรณ์ 6.98 อุบลรัตน์ 2.18 ลำตะคอง 0.57 ลำพระเพลิง 0.06 ลำสะ 0.16 หนองปลาไหล 0.46 ดอกกราย 0.26 คลองพระพุทธ 0.30 แก่งกระจาน 3.82 ปราณบุรี 0.12
เมษายน (1-30 เม.ย. 59)	30	30	647	897:00	580.55/177	บริเวณที่มีฝนตก ได้แก่ กำแพงเพชร เชียงใหม่ เชียงใหม่ ตาก น่าน พะเยา พิษณุโลก เพชรบูรณ์ แพร่ แม่ฮ่องสอน ลำปาง ลำพูน สุโขทัย อุดรดิตถ์ กาญจนบุรี ชัยนาท นครสวรรค์ ลพบุรี สุพรรณบุรี อุทัยธานี พิจิตร กาฬสินธุ์ ขอนแก่น ชัยภูมิ นครพนม ร้อยเอ็ด นครราชสีมา มหาสารคาม มุกดาหาร เลย สกลนคร หนองบัวลำภู อุดรธานี บุรีรัมย์ จันทบุรี ฉะเชิงเทรา ชลบุรี	สิริกิติ์ 3.25 ควนน้อยบำรุงแดน 0.22 ป่าสักชลสิทธิ์ 6.79 ทับเสลา 1.38 กระเสียว 1.98 ศรีนครินทร์ 19.9 วชิราลงกรณ์ 1.38 น้ำอูน 0.17 น้ำพอง 0.06 อุบลรัตน์ 6.88 ลำตะคอง 1.53 ลำพระเพลิง 0.28 แก่งกระจาน 6.84



เดือน	ขึ้นบิน (วัน)	ฝนตก (วัน)	จำนวน เที่ยวบิน (เที่ยว)	จำนวน ชั่วโมงบิน (ชั่วโมง)	ปริมาณการใช้ สาร ฝนหลวง (ตัน/นัต)	จังหวัดที่มีรายงานฝนตก (ทั้งการสังเกตด้วยสายตา/การ ตรวจวัดด้วยเรดาร์และเครื่องวัด น้ำฝนอัตโนมัติ)	ปริมาณน้ำไหลลง อ่างเก็บน้ำสะสม (ล้าน ลบ.ม.)
						ตราด ปราจีนบุรี ระยอง สระแก้ว นครนายกกระบี่ ชุมพร ตรัง นครศรีธรรมราช ประจวบคีรีขันธ์ พังงา เพชรบุรี ระนอง ราชบุรี สงขลา สุราษฎร์ธานี นนทบุรี (รวม 55 จังหวัด)	ปราณบุรี 0.08
พฤษภาคม (1-12 พ.ค. 59)	12	12	397	516:35	386.50/63	บริเวณที่มีฝนตก ได้แก่ กำแพงเพชร เชียงใหม่ น่าน พะเยา พิษณุโลก เพชรบูรณ์ แม่ฮ่องสอน ลำปาง ลำพูน กาญจนบุรี นครสวรรค์ ลพบุรี สระบุรี สุพรรณบุรี อุทัยธานี พิจิตร กาฬสินธุ์ ขอนแก่น ชัยภูมิ นครราชสีมาบุรีรัมย์ มหาสารคาม เลย สกลนคร หนองบัวลำภู อุดรธานี จันทบุรี ฉะเชิงเทรา ชลบุรี ตราด นครนายก ปราจีนบุรี ระยอง สระแก้ว กระบี่ ชุมพร ตรัง นครศรีธรรมราช นราธิวาส ประจวบคีรีขันธ์ ปัตตานี พังงา พัทลุง เพชรบุรี ยะลา ระนอง ราชบุรี สงขลา สุราษฎร์ธานี (รวม 49 จังหวัด)	ศรีนครินทร์ 1.08 ห้วยหลวง 0.24 จุฬารัตน์ 0.11 อุบลรัตน์ 15.42 ลำตะคอง 0.33 ลำพระเพลิง 0.28 ลำมูลบน 0.42 ลำแซะ 0.2 ลำปางรอง 0.04 ประแสร์ 0.43 ดอกกราย 0.002 แก่งกระจาน 5.11 ปราณบุรี 0.03 รัชชประภา 0.64

๑) สรุปผลรวมปฏิบัติการตั้งแต่เริ่มตั้งหน่วยปฏิบัติการฝนหลวง (15 กุมภาพันธ์ - 12 พฤษภาคม 2559)

ตั้งแต่เริ่มตั้งหน่วยปฏิบัติการฝนหลวง เมื่อวันที่ 15 กุมภาพันธ์ - 12 พฤษภาคม 2559 มีการขึ้นปฏิบัติการฝนหลวง จำนวน 70 วัน มีวันฝนตกจากการปฏิบัติการฝนหลวงคิดเป็นร้อยละ 89.4 ขึ้นปฏิบัติการจำนวน 1,438 เที่ยวบิน (1969:25 ชั่วโมงบิน) ปริมาณการใช้สารฝนหลวง 1,290.05 ตัน พลุซิลเวอร์ไอโอไดต์ จำนวน 262 นัต จังหวัดที่มีรายงานฝนตกรวม 64 จังหวัด และทำให้มีปริมาณน้ำไหลเข้าอ่างสะสมรวม 115.04 ล้าน ลบ.ม.

ภาค - ศูนย์/หน่วย ปฏิบัติการฯ	ขึ้นบิน (วัน)	ฝนตก (วัน)	จำนวน เที่ยวบิน (เที่ยว)	จำนวน ชั่วโมงบิน (ชั่วโมง)	ปริมาณ สารฝนหลวง (ตัน/นัต)	จังหวัดที่มีรายงานฝนตก (ทั้งการสังเกตด้วยสายตา/การตรวจวัด ด้วยเรดาร์ และเครื่องวัดน้ำฝนอัตโนมัติ)	ปริมาณน้ำไหลลง อ่างเก็บน้ำสะสม (ล้าน ลบ.ม.)
เหนือ			262	446:40	206.10	15 จังหวัด	
- เชียงใหม่ (เปิดหน่วยฯ 1 มี.ค. 59 เป็นต้นไป)	41	21	117	200:35	83.5	บริเวณที่มีฝนตก ได้แก่ เชียงใหม่ เชียงใหม่ ตาก น่าน พะเยา แพร่ แม่ฮ่องสอน ลำปาง ลำพูน (รวม 9 จังหวัด)	ภูมิพล 0.12 สิริกิติ์ 3.25 ควนน้อยบำรุงแดน 0.22
- พิษณุโลก (เปิดหน่วยฯ 1 มี.ค. 59 เป็นต้นไป)	39	33	145	246:05	122.6	บริเวณที่มีฝนตก ได้แก่ กำแพงเพชร น่าน พิษณุโลก เพชรบูรณ์ ลำปาง ตาก ลำพูน สุโขทัย อุดรดิตถ์ พิจิตร (รวม 10 จังหวัด)	
กลาง			312	376:35	252.60	11 จังหวัด	
- นครสวรรค์ (เปิดหน่วยฯ 15 ก.พ. - 30 เม.ย. 59)	24	24	79	113:00	69.4	บริเวณที่มีฝนตก ได้แก่ ชัยนาท นครสวรรค์ ลพบุรี สระบุรี สุพรรณบุรี อุทัยธานี พิจิตร เพชรบูรณ์ (ตอนล่าง) กาญจนบุรี (รวม 9 จังหวัด)	ป่าสักชลสิทธิ์ 7.21 ทับเสลา 1.38 กระเสียว 6.29 ศรีนครินทร์ 34.03 วชิราลงกรณ์ 10.46

ภาค - ศูนย์/หน่วย ปฏิบัติการฯ	ขึ้นบิน (วัน)	ฝนตก (วัน)	จำนวน เที่ยวบิน (เที่ยว)	จำนวน ชั่วโมงบิน (ชั่วโมง)	ปริมาณ สารฝนหลวง (ตัน/นัด)	จังหวัดที่มีรายงานฝนตก (ทั้งการสังเกตด้วยสายตา/การตรวจวัด ด้วยเรดาร์ และเครื่องวัดน้ำฝนอัตโนมัติ)	ปริมาณน้ำไหลลง อ่างเก็บน้ำสะสม (ล้าน ลบ.ม.)
- กาญจนบุรี (เปิดหน่วยฯ 15 ก.พ. 59 เป็นต้นไป)	42	40	201	219:00	151.2	บริเวณที่มีฝนตก ได้แก่ กาญจนบุรี ชัยนาท นครปฐม นครสวรรค์ พระนครศรีอยุธยา สิงห์บุรี สุพรรณบุรี อ่างทอง อุทัยธานี (รวม 9 จังหวัด)	
- ลพบุรี (เปิดหน่วยฯ 1 พ.ค. 59 เป็นต้นไป)	10	10	32	44:35	32.0	บริเวณที่มีฝนตก ได้แก่ นครสวรรค์ ลพบุรี สระบุรี เพชรบูรณ์(ตอนล่าง) พิจิตร (รวม 5 จังหวัด)	
<b>ตะวันออกเฉียงเหนือ</b>			<b>253</b>	<b>375:20</b>	<b>309.10</b>	<b>15 จังหวัด</b>	
- นครราชสีมา (เปิดหน่วยฯ 1 มี.ค. 59 เป็นต้นไป)	44	39	88	135:05	143.4	บริเวณที่มีฝนตก ได้แก่ ขอนแก่น ชัยภูมิ นครราชสีมา บุรีรัมย์ (รวม 4 จังหวัด)	ห้วยหลวง 0.24 น้ำอูน 0.17 น้ำพอง 0.06 จุฬาภรณ์ 0.11
- อุตรธานี (เปิดหน่วยฯ 15 มี.ค. 59 เป็นต้นไป)	31	28	97	126:10	98.7	บริเวณที่มีฝนตก ได้แก่ กาฬสินธุ์ ขอนแก่น ชัยภูมิ นครพนม มุกดาหาร เลย สกลนคร หนองบัวลำภู อุตรธานี หนองคาย บึงกาฬ (รวม 11 จังหวัด)	อุบลรัตน์ 24.48 ลำตะคอง 2.43 ลำพระเพลิง 0.62 ลำมูลบน 0.42 ลำแซะ 0.36 ลำนางรอง 0.04
- ขอนแก่น (เปิดหน่วยฯ 12 เม.ย. 59 เป็นต้นไป)	22	22	68	114:05	67.0	บริเวณที่มีฝนตก ได้แก่ กาฬสินธุ์ ขอนแก่น ชัยภูมิ นครราชสีมา มหาสารคาม มุกดาหาร ร้อยเอ็ด เลย หนองบัวลำภู อุตรธานี (รวม 10 จังหวัด)	
<b>ตะวันออก</b>			<b>297</b>	<b>372:10</b>	<b>208.80</b>	<b>8 จังหวัด</b>	
- จันทบุรี (เปิดหน่วยฯ 1 มี.ค. 59 เป็นต้นไป)	48	45	297	372:10	208.8	บริเวณที่มีฝนตก ได้แก่ จันทบุรี ฉะเชิงเทรา ชลบุรี ตราด ปราจีนบุรี ระยอง สระแก้ว นครนายก (รวม 8 จังหวัด)	หนองปลาไหล 0.46 ประแสร์ 0.43 ดอกกราย 0.263 คลองพระพุทธร 3.501
<b>ใต้</b>			<b>314</b>	<b>398:40</b>	<b>313.45</b>	<b>15 จังหวัด</b>	
- หัวหิน (เปิดหน่วยฯ 1 มี.ค. 59 เป็นต้นไป)	40	39	241	305:50	168.5	บริเวณที่มีฝนตก ได้แก่ ประจวบคีรีขันธ์ เพชรบุรี ราชบุรี (รวม 3 จังหวัด)	แก่งกระจาน 15.77 ปราณบุรี 2.09 รัชชประภา 0.64
- สุราษฎร์ธานี (เปิดหน่วยฯ 15 มี.ค. 59 เป็นต้นไป)	34	28	58	68:50	114.95	บริเวณที่มีฝนตก ได้แก่ กระบี่ ชุมพร ตรัง นครศรีธรรมราช พังงา ระนอง สุราษฎร์ธานี สงขลา (รวม 8 จังหวัด)	
- สงขลา (เปิดหน่วยฯ 20 เม.ย. 59 เป็นต้นไป)	9	9	15	24:00	30.0	บริเวณที่มีฝนตก ได้แก่ ตรัง นราธิวาส ปัตตานี พัทลุง ยะลา สงขลา (รวม 6 จังหวัด)	

กลุ่มวิชาการปฏิบัติการฝนหลวง กองปฏิบัติการฝนหลวง กรมฝนหลวงและการบินเกษตร